



P. 26

Vie des établissements

Un été festif !

le Bulletin

p. 12 Action associative
Rencontre : duo de choc

Dossier central
Assemblée générale 2023

p. 16 Vie des établissements
En avant l'ouverture
et l'inclusion

n° 260
SEPTEMBRE 2023



Entreprise VITRERIE – MIROITERIE
Menuiserie Alu et P.V.C. – Double vitrage
SOCIÉTÉ CALADOISE GLACEVER
Léon GUILLEMIN

21, av. Edouard-Herriot – Z.I. Sud LIMAS – 69400 VILLEFRANCE s/SAONE
Tél. 04 74 65 52 29 – www.glacever.com

SEPR
L'ÉCOLE DES MÉTIERS
Face au handicap,
la SEPR s'engage :
Accueil adapté,
aménagements,
référént disponible

FORMATION PROFESSIONNELLE DU CAP AU BAC+5 EN TEMPS PLEIN OU EN ALTERNANCE

www.sepr.edu

millet

FAUX PLAFONDS – ISOLATION – CLOISONS
45b, impasse du Pras 69350 La Mulatière
Tél. : 04 78 61 26 34 – Fax : 04 37 28 92 72

BOTTAZZI SERRURERIE METALLERIE SARL

- Dépannage, fabrication et pose
- Serrurerie, métallerie
- Porte, porte blindée, porte de garage, portail
- Volet roulant
- Clôture, barreaudage, garde-corps, marquise

12 route de Francheville - 69630 Chaponost
Port : 06 80 15 69 43 - E-mail : bottazzi.serrurerie@orange.fr

CABINET LACHASSAGNE

SA Administrateur de biens - Transactions
261 rue Georges Clémenceau
69 470 COURS-LA VILLE Tél.: 04 74 89 72 12
regie@cabinet-lachassagne.fr

ASSUR MA
AVANCEZ SEREINEMENT

04.74.09.41.79 / contact@assur-ma.fr

Intermédiaire Conseil en Assurance / Agent Général

Intermarché
SUPER

BOURG-DE-THIZY

Route de Roanne - C.D. 504 - T. 04 74 64 14 10

COURS

1, boulevard Pierre de Courbetin - T. 04 74 63 92 11

TOUS UNIS CONTRE LA VIE CHÈRE

ATOL BESSON OPTICIEN

CALUIRE-ET-CUIRE
76 rue Jean Moulin
04 78 23 49 09

ANSE
2 place de l'Égalité
(Centre commercial Carrefour Market)
04 74 60 29 40

NEUVILLE-SUR-SAONE
5-7 rue de la République
04 72 08 89 49

ATOL
MON OPTICIEN

SOMMAIRE

DOSSIER

Cahier détachable

ASSEMBLÉE GÉNÉRALE 2023

Rapport moral : une détermination intacte
Faits marquants 2022
Une soirée en images
Chiffres et projets
Focus actions !
Espace travaux
Projet associatif : 2023-2028
Composition des instances associatives

ÉDITO

p. 5 Cap sur 2028

ACTUALITÉS

- p. 6 Agenda
Le « Cœur du Nid », entraide et bénévolat
Record du monde en joëlette
- p. 7 Carte mobilité inclusion (CMI-S) et stationnement
Ressources
- p. 8 Opération Brioches, où nous trouver ?
Service logement : bienvenue chez vous !
Journée handicap et vie intime 2023 :
séance de rattrapage
- p. 9 Connaissez-vous la « personne qualifiée » ?
Campagne Unapei #jaipasecole
Mon parcours handicap
- p. 10 L'Espace CoLab soutenu par le Centsept
Le pictogramme S3A prend son envol à Lyon
C'est déjà Noël !

VIE DU MOUVEMENT

p. 11 Pour une société solidaire et inclusive, autrement

ACTION ASSOCIATIVE

- p. 12 Rencontre : duo de choc
- p. 14 Ségur pour tous : deux ans de mobilisation

FOCUS

- p. 15 Champions !
- p. 16 En avant l'ouverture et l'inclusion

VIE DES ÉTABLISSEMENTS

- p. 17 On inaugure
- p. 18 Résidence Santy : en concert
Journée solidaire au Foyer Le Verger
MAS Paul Mercier : la vie en couleurs
- p. 19 Opération grande lessive à Thizy-les-Bourgs
IME L'Oiseau Blanc, IME Les Coquelicots :
en route vers la vie adulte !
- p. 20 EAM Le Fontalet : le chant des émotions
Concours de pétanque inter-SAVS
- p. 21 Foyer de vie La Platière : on a rencard ?
Le SESSAD Accueil de jour Joséphine Baker
à la découverte du Gospel !
IME L'Oiseau Blanc : tous en musique !
- p. 22 Bienvenue aux ateliers de l'amour
Embarquement immédiat à l'IMPro les Primevères
Foyer d'hébergement Santy : félicitations !
- p. 23 Esat Jacques Chavent : mission tri des bio-déchets !
Citizen day : la solidarité en action aux Foyers
Le Verger et L'Étape
- p. 24 Le tour de France de la Gaieté... ou presque !
IME Les Primevères : la voix du c(h)œur
- p. 25 Foyer Henri Thomas : en avant les artistes
Pause café à l'Accueil de jour Parilly
IME Le Bouquet : silence, ça tourne !
- p. 26 Fêtes d'été

L'ACTU D'OSEAT

p. 28 Toute l'actualité du réseau commercial de l'Adapei 69

RENCONTRE

p. 29 Loïc Crindal, Directeur du Complexe Les Tourne-
sols et de l'Accueil de jour médicalisé Horizon

CARNET FAMILIAL

p. 30

le Bulletin

n°260 - SEPTEMBRE 2023

Adapei 69, Association métropolitaine et départementale des parents
et amis de personnes handicapées mentales (déclarée loi 1901,
affiliée à l'Unapei, reconnue d'utilité publique Décret du 30 août 1963).



Composition du comité de rédaction :

Valérie Bérard, Nicolas Bordet, Anaïs Bruvry
Marie-Louise Greillier, Marie-Laurence
Madignier, Antonella Mazzitelli, Catherine
Morey, Amélie Naudion, Jean-Luc Zacharie

Directrice de la publication :

Valérie Bérard

Siège social :

75, cours Albert Thomas
CS 33 951 - 69447 LYON cedex 03
Tél. 04 72 76 08 88 - www.adapei69.fr

Maquette et mise en page :

By miss Anso - Anne-Sophie Joubert

Tirage : 2 100 exemplaires

Impression : Faurite

Photographie :

En couverture et p. 27 : Fête d'été Santy -
Merci à Florence Chapuis

Dépôt légal à la parution - ISSN 1260-0741

#JAIPASECOLE

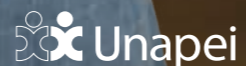
OBJECTIF : ZÉRO ENFANT PRIVÉ DE RENTRÉE



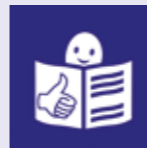
Votre enfant est en situation de handicap
et sans solution scolaire adaptée,
faites-le savoir!

TÉMOIGNEZ SUR MARENTREE.ORG

VOTRE LOGO



EDITO



Facile à lire
et à comprendre

Valérie Bérard est la nouvelle Présidente de l'Adapei 69.

Elle a été élue le 6 juin 2023, durant l'Assemblée générale de l'Adapei 69. Valérie Bérard remplace Marie-Laurence Madignier, qui a été Présidente de l'Adapei 69 pendant 12 ans.

Le nouveau projet associatif a été présenté pendant l'Assemblée générale.

Le projet associatif présente les priorités de l'Adapei 69 pour les 6 ans qui viennent.

Avec ce nouveau projet associatif, l'Adapei 69 souhaite :

- améliorer la participation des personnes en situation de handicap dans la vie de l'Adapei 69 et leur place dans la société.
- défendre les droits des personnes en situation de handicap, et surtout des plus fragiles.
- permettre la réalisation de nouveaux projets pour améliorer la vie des personnes en situation de handicap et de leurs familles.

L'Adapei 69 a besoin de soutien pour atteindre ces objectifs. Pour soutenir l'Adapei 69, tout le monde peut adhérer !

Ce texte est écrit en FALC.
FALC veut dire Facile à lire et à Comprendre.



VALÉRIE
BÉRARD

Présidente de l'Adapei 69

CAP SUR 2028 !

Voici le titre du nouveau Projet associatif de l'Adapei 69, adopté lors de notre dernière Assemblée générale en juin dernier.

Un projet résolution tourné vers la participation et l'écoute de toutes les personnes que nous accompagnons, ainsi que leurs familles et leurs proches.

Un projet résolution tourné vers l'action militante, indispensable pour faire entendre la voix de tous, et en premier lieu des plus fragiles.

Un projet résolution tourné vers l'avenir, malgré les fortes tensions financières et ressources humaines auxquelles notre Association fait face depuis de nombreux mois.

200 personnes se sont réunies lors de notre Assemblée générale, à laquelle le dossier de ce Bulletin est consacré. Merci à toutes les personnes accompagnées et aux nombreux professionnels présents ce soir-là. Merci aussi aux familles qui se sont déplacées. Difficile cependant de ne pas déplorer leur faible nombre... L'Assemblée générale est pourtant un rendez-vous primordial pour chaque membre de notre Association.

L'Adapei 69 vit et perdure grâce à l'engagement des familles aux côtés des professionnels pour l'accompagnement de nos enfants, sœurs, frères et amis.

L'Assemblée générale est aussi l'occasion d'élire les membres du Conseil d'administration qui accueille cette année 3 nouveaux administrateurs : bienvenue à Fatima Goutalier, Cécile Thenoz et Igor Delahaye.

Et enfin, le 6 juin dernier, Marie-Laurence Madignier, Présidente de l'Adapei 69, a choisi de passer le relai après 12 ans d'action au service de notre Association. Merci Marie-Laurence pour ton engagement sans faille, ton écoute toujours attentive, et ta présence toujours active à l'avenir.

Élue Présidente par le nouveau Conseil d'administration, j'accepte cette nouvelle mission avec humilité, conviction et détermination. Fière de la confiance qui m'est accordée, je reste avant tout une maman engagée, bien consciente des enjeux et des défis que nous devons relever en agissant tous ensemble.

L'Adapei 69 a besoin de vous. À très bientôt.

AGENDA

Jeudi 23 novembre

Journée sport et partage inter-IME

COMPLEXE SPORTIF WE ARE SPORT
(VÉNISSIEUX)

Du 9 au 15 octobre

Opération Brioches

LIEUX DE VENTE DISPONIBLES
SUR WWW.ADAPEI69.FR

Samedi 28 octobre

Soirée choucroute de l'Adapei 69

GYMNASSE DES GENETIÈRES
(TASSIN LA DEMI-LUNE)

Retrouvez plus d'informations
sur www.adapei69.fr

CHIFFRE CLÉ

66

C'est le nombre de personnes présentes à la dernière **soirée thématique protection juridique des majeurs** organisée par l'Action associative de l'Adapei 69 le 26 avril dernier, en présence de David Matile, mandataire judiciaire à la Protection des majeurs.

Rendez-vous pour les prochaines soirées thématiques le 20 novembre à Lyon et le 27 novembre à Thizy-les-Bourgs.

► Plus d'infos à venir sur www.adapei69.fr

ACTUALITÉS

COUP DE CŒUR

LE « CŒUR DU NID », ENTRAIDE ET BÉNÉVOLAT

Le « Cœur du Nid » est une application de proximité inédite qui propose une aide humaine aux familles ayant un enfant porteur de handicap. L'application, lancée par l'association Tombée du nid, permet la **mise en relation de bénévoles** souhaitant donner de leur temps pour accompagner les familles ayant un enfant porteur de handicap.

L'application propose des contenus et fonctionnalités adaptés aux différents profils : du profil « Oiseau » qui permet de visualiser des contenus relatifs au handicap, au profil « Papa ou Maman Oiseau » qui s'adresse aux bénévoles souhaitant donner de leur temps, ou encore le profil « Poussin » à destination des familles qui recherchent de l'aide dans plusieurs domaines (administratif, écoute, rencontre d'autres familles, soutien humain...). À découvrir absolument !



RECORD DU MONDE EN JOËLETTE !

Ils l'ont fait ! **L'Unapei Pays d'Allier** a établi un nouveau record du monde de kilomètres parcourus à pied accompagné d'une joëlette en 24h. Avec **340,7 km** au compteur, contre 304,19 km pour l'ancien record, les 72 coureurs à pied et 3 personnes en situation de handicap ont réussi un exploit, en se relayant pendant 24h sans faiblir.

Ils peuvent en être fiers ! Bravo !

Vous avez dit joëlette ?

La joëlette est un fauteuil monoroue tout terrain sur lequel prend place une personne en situation de handicap, ce qui lui permet d'être au cœur de la course.



CARTE MOBILITÉ INCLUSION (CMI-S) ET STATIONNEMENT

Nous vous en parlions dans le Bulletin n°259, **les modalités de stationnement pour les personnes détentrice d'une CMI-S ont évolué à Lyon et Villeurbanne.**

Les personnes qui détiennent une carte CMI-S doivent désormais impérativement enregistrer leur plaque d'immatriculation dans l'horodateur et se munir d'un ticket gratuit réservé aux usagers de la CMI-S, valable 48h à Lyon et 24h à Villeurbanne.

Concrètement, comment ça marche ?

	Lyon	Villeurbanne
Avec un ticket de courte durée		
Validité	48h	24h
Où prendre mon ticket ?	<ul style="list-style-type: none"> À l'horodateur en choisissant le ticket « usager CMI-S/CES » Sur l'application Flowbird 	<ul style="list-style-type: none"> À l'horodateur en choisissant le ticket « CMI-S 24h » Sur l'application Flowbird Sur l'application Paybyphone
Informations à fournir	Numéro de plaque d'immatriculation	
Avec un ticket longue durée		
Validité	5 ans pour 1 à 3 véhicules	2 ans pour 1 à 3 véhicules
Où prendre mon ticket	<ul style="list-style-type: none"> En ligne sur lyon.fr, rubrique Mobilités puis Démarches En mairie d'arrondissement de Lyon sans rendez-vous Par courrier à la Mairie de Lyon 	<ul style="list-style-type: none"> En ligne sur www.villeurbanne.fr/stationnement Directement en agence de stationnement de Villeurbanne Par courrier à l'agence de stationnement de Villeurbanne
Pièces à fournir	<ul style="list-style-type: none"> Adresse et contact mail et/ou téléphone Photocopie de la CMI-S Numéros d'immatriculation des véhicules concernés 	<ul style="list-style-type: none"> Adresse Photocopie de la carte CMI-S Numéros d'immatriculation des véhicules concernés Formulaire de demande disponible sur le site de Villeurbanne
Plus d'informations	<ul style="list-style-type: none"> 04 72 10 30 30 Dans les mairies de Lyon Sur lyon.fr 	<ul style="list-style-type: none"> 04 12 01 04 92 À l'agence de stationnement Sur villeurbanne.fr/stationnement

RESSOURCES

Charte pour l'autodétermination et le pouvoir d'agir

Trisomie 21 France a publié une charte en communication accessible sur l'autodétermination et le pouvoir d'agir des personnes en situation de handicap. Elle donne des repères pour les personnes accompagnées mais également pour leur familles, proches et les professionnels.

► Charte à télécharger sur le site de **Trisomie 21 France** : www.trisomie21-france.org

Vacances : place aux témoignages

Le **CNLTA** (Conseil national des loisirs et du tourisme adaptés) œuvre pour l'accès à des vacances de qualité aux personnes en situation de handicap (mental ou psychique). Pour témoigner de leurs attentes et expériences sur le sujet, qui de mieux que les vacanciers eux-mêmes ?

► Visionnez les témoignages sur la chaîne Youtube du CNLTA

Nouveaux services à la Médiathèque du Rize

La Médiathèque du Rize à Villeurbanne a lancé une nouvelle offre de services adaptés et accessibles :

- **Prêt de lecteurs Stratus** : des lecteurs portables particulièrement adaptés à la lecture du format audio DAISY, qui bénéficient également d'une synthèse vocale pour les documents texte.

- **Accès aux plateformes PLATON et EOLE** dans le cadre de l'exception handicap au droit d'auteur et du partenariat avec la médiathèque Valentin Haüy. Cela concerne toutes les personnes empêchées de lire du fait d'un handicap ou d'un trouble (DYS).

► Pour tous renseignements, rendez-vous à la médiathèque du Rize à Villeurbanne

Assistanat sexuel : points de vue croisés

S'il était légal et autorisé, à quelles conditions l'assistanat sexuel devrait-il être mis en œuvre ?

Pour contribuer au débat sur ce sujet complexe, l'Unapei a recueilli la parole de personnes directement concernées par la question : les personnes accompagnées, bien sûr, mais aussi les représentants de familles et les professionnels qui les accompagnent au quotidien.

► La restitution de ces travaux est disponible sur le site de l'Unapei : unapei.org

ACTUALITÉS



OPÉRATION BRIOCHES, OÙ NOUS TROUVER ?

L'Opération Brioches, événement de sensibilisation qui permet de récolter des fonds pour le soutien de projets portés par nos services et établissements, a lieu du **lundi 9 au dimanche 15 octobre**. Nous vous attendons toujours plus nombreux sur nos points de vente de la Métropole de Lyon et du Rhône :

- Marché de Monplaisir (Lyon 8)
- Marché Quai Augagneur (Lyon 3)
- Marché de Vaise (Lyon 9)
- Leclerc de Meyzieu
- L'Instant Gerland (Lyon 7)
- Marché de Charlieu
- Marché de Tarare
- Marché de Sainte Foy-lès-Lyon
- Carrefour Francheville
- Marché de Francheville-le-haut
- Marché de Francheville-le-bas
- Auchan Tassin la Demi-Lune
- Marché de Champagne-au-Mont d'Or
- Marché de St-Didier-au-Mont d'Or
- Marché de Tassin la Demi-Lune
- Casino de Tassin la Demi-Lune
- Marché de Soucieu-en-Jarrest
- Marché de Montessuy (Caluire)
- Marché de Craponne

► La liste est susceptible d'évoluer, pensez à vérifier les dates de chaque point de vente sur www.adapei69.fr



SERVICE LOGEMENT : BIENVENUE CHEZ VOUS !

Découvrez sur les réseaux sociaux Facebook et LinkedIn de l'Adapei 69 une série de témoignages de personnes en situation de handicap qui ont reçu le soutien du **Service logement de l'Adapei 69** pour trouver un appartement, dans une démarche d'autonomie et d'inclusion.

Pour les deux premiers « épisodes », **Mai et Tafridja**, toutes deux locataires d'un appartement depuis quelques mois, nous ont ouvert leur porte.

C'est quoi le Service Logement ?

Le Service Logement de l'Adapei 69, porté par le SAVS Pluriel (Tassin la Demi-Lune), facilite l'accès au logement de droit commun pour les personnes en situation de handicap et les aide à **lever les barrières trop souvent rencontrées** : stigmatisation du handicap, prix des loyers, saturation de l'offre...

Les équipes du Service Logement travaillent en lien étroit avec les partenaires et bailleurs sociaux de la Métropole de Lyon et du Rhône ou des propriétaires privés..... Adapei 69. Merci à Lyon Métropole habitat, Vilogia, Grand Lyon Habitat, SACVL, Rhône-Saône habitat et Alliade Habitat pour les partenariats engagés.

► Retrouvez plus d'informations sur le Service Logement sur www.adapei69.fr
Suivez la série de témoignages sur nos réseaux Facebook et LinkedIn [@adapei69](https://www.facebook.com/adapei69)

JOURNÉE HANDICAP ET VIE INTIME 2023 : SÉANCE DE RATTRAPAGE !

Le Conseil pour l'accès aux soins santé de l'Adapei 69 organisait le 2 mars dernier une journée de formation et d'information « Handicap et vie intime : innover, informer, éclairer ».

Si vous n'avez pu assister à cette journée, **retrouvez les vidéos de restitution** sur notre site internet www.adapei69.fr.

En plus des restitutions complètes, des interviews des intervenantes sont également disponibles : Sheila Warrembourg, sexologue et formatrice, Betty Mollin, coordinatrice nationale et régionale handicap du Planning familial 69, Marie Rabatel, Présidente de l'AFFA (Association francophone de femmes autistes) et membre experte violences/handicap au Comité interministériel du handicap.



CONNAISSEZ-VOUS LA « PERSONNE QUALIFIÉE » ?

Pour l'aider à **résoudre un conflit individuel ou collectif** et à faire valoir ses droits en tant qu'usager d'un établissement médico-social, une personne accompagnée, ou son représentant légal, peut faire appel à une personne qualifiée.

Dans quel cas saisir une personne qualifiée ?

- vous ne comprenez pas une décision qui s'impose à vous ;
- vous estimez que l'établissement ou le service ne vous a pas suffisamment informé ;
- vous n'arrivez pas à dialoguer avec les professionnels qui vous accompagnent ;
- vous pensez que vos droits ne sont pas respectés.

Qui sont les personnes qualifiées ?

Les personnes qualifiées sont présentes dans chaque département, elles sont **bénévoles et indépendantes de toute structure et autorité**.

Désignées conjointement par la Préfecture, le Conseil départemental et l'Agence régionale de santé (ARS), les personnes qualifiées ont une bonne connaissance du secteur social et médico-social et de l'organisation administrative et judiciaire. Elles disposent de compétences en matière de droits sociaux.

Quatre personnes ont été désignées pour le Rhône.

Comment faire appel à une personne qualifiée ?

Le demandeur est libre de choisir la personne qualifiée de son choix sur la liste départementale, disponible sur le site de l'ARS Auvergne-Rhône-Alpes et affichée au sein des établissements de l'Adapei 69. L'intervention d'une personne qualifiée est gratuite et réalisée en toute discrétion.

Un formulaire de saisine doit être rempli et renvoyé à l'ARS Auvergne-Rhône-Alpes.

► Retrouvez les contacts et la démarche complète pour faire appel à une personne qualifiée sur : www.auvergne-rhone-alpes.ars.sante.fr/la-personne-qualifiee



CAMPAGNE UNAPEI #JAIPASECOLE : TÉMOIGNEZ !

L'Unapei et ses partenaires ont relancé pour cette rentrée scolaire 2023 la **campagne de mobilisation citoyenne #jaipasecole** pour dénoncer la situation des enfants en situation de handicap privés d'accès à une scolarisation adaptée. Cette campagne rassemble tous les ans des témoignages de parents, d'enfants, d'accompagnants, révélateurs de **scolarisations inadaptées, partielles ou inexistantes, à l'école ou en établissements spécialisés**. Ils permettent d'incarner des réalités quotidiennes, au sein et en dehors du réseau Unapei, et d'informer le grand public via les médias.

Au-delà de la collecte de témoignages et de leur relai, la campagne permet de récolter de précieux indicateurs de scolarisation, essentiels dans le cadre des actions de plaidoyer de l'Unapei et de ses associations auprès des décideurs publics. Tous les témoignages sont essentiels pour porter la voix des plus fragiles, vous pouvez apporter votre contribution à tout moment de l'année !

► Pour témoigner, rendez-vous sur www.marentree.org
► Retrouvez le communiqué de presse et le manifeste de l'Adapei 69, ainsi que les interviews de Valérie Bérard, sur www.adapei69.fr

MON PARCOURS HANDICAP

Pour une meilleure accessibilité à l'information des personnes en situation de handicap et pour les rendre plus autonomes dans leurs démarches, le portail gouvernemental « Mon Parcours Handicap » met à la disposition de tous des **fiches en Facile à lire et à comprendre sur les démarches** et droits des personnes avec un handicap. Aides et prestations sociales, carte mobilité inclusion, démarches auprès des MDPH (Maisons départementales des personnes handicapées), emploi, scolarisation, établissements et services médico-sociaux, conciliation et recours, tout y est !

► Rendez-vous sur <https://www.monparcourshandicap.gouv.fr/facile-lire-et-comprendre>



L'ESPACE COLAB INTÈGRE LE « PROGRAMME COOPÉRATION » DU CENTSEPT

Après avoir remporté un appel à projets en début d'année destiné aux acteurs de l'économie sociale et solidaire, l'équipe de l'Espace CoLab - Coworking et Living Lab - participe durant 9 mois au Programme Coopération. Cet espace de l'Adapei 69, situé au sein de l'Esat Jacques Chavent à Lyon 7, bénéficie ainsi d'un **accompagnement personnalisé pour développer et structurer sa stratégie partenariale.**

Le Programme Coopération est porté par le Centsept, véritable accélérateur d'innovation, qui a pour mission de soutenir l'entrepreneuriat social en Auvergne-Rhône-Alpes.

L'Espace CoLab est un dispositif innovant de l'Adapei 69 à destination de porteurs de projets tournés vers le développement de services et outils permettant aux personnes fragiles de gagner en autonomie. L'Espace CoLab s'appuie sur un espace de travail partagé et un Living Lab, pour co-construire les solutions développées directement avec les personnes en situation de handicap.

C'EST DIT !

Notre objectif est de renforcer la collaboration avec les acteurs impliqués autour de la thématique du handicap, afin de recenser l'ensemble des problèmes auxquels les personnes sont confrontées : accessibilité, emploi, logement, formation, loisirs... Notre démarche vise à développer des projets concrets au niveau local pour améliorer l'inclusion et la qualité de vie.

Justine Wehrlé, chargée de mission
Espace CoLab de l'Adapei 69



LE PICTOGRAMME S3A PREND SON ENVOL À LYON

Sollicités par Vinci Airport, les membres bénévoles de la **Commission Accessibilité** de l'Adapei 69 ont lancé depuis plusieurs semaines un travail important auprès de l'Aéroport Lyon Saint-Exupéry, destiné à labelliser le site « S3A », un symbole et une approche lancés il y a quelques années par l'Unapei. L'aéroport s'engage ainsi dans une réelle **démarche d'accueil, d'accompagnement et d'accessibilité** pour les personnes avec une déficience intellectuelle.

Après une première étape de rencontre pour définir les contours de la mission, un diagnostic de l'accessibilité a été réalisé sur l'ensemble de l'aéroport par trois équipes de bénévoles de la Commission Accessibilité, dont plusieurs personnes en situation de handicap. Un état des lieux et une liste de points d'amélioration ont pu être établis et présentés à Vinci Airport, pour permettre aux équipes de direction de construire un plan d'actions concret. Les 200 agents de l'aéroport en contact avec le public doivent désormais recevoir une sensibilisation à l'accueil de personnes déficientes intellectuelles. **20 sessions sont programmées** entre septembre et décembre, à l'issue desquelles l'aéroport pourra recevoir le diplôme S3A.

Cette démarche d'accessibilité pourra bénéficier par extension à toute personne ayant des difficultés de compréhension, de repérage dans le temps et dans l'espace ou des difficultés avec l'écrit : personnes âgées, personnes en situation d'illettrisme, personnes étrangères... Bravo !



C'EST DÉJÀ NOËL !

Vous avez peu de temps pour vous occuper des cadeaux de Noël ? Vous rêvez de pouvoir acheter à n'importe quel moment en toute liberté ? Vous détestez la cohue des magasins ?

Pensez au Catalogue de Noël de l'Unapei / Adapei 69 et passez votre **commande en ligne** ! N'oubliez pas d'en parler autour de vous.

Cette année, vos achats et votre générosité contribueront au financement d'un voyage au Parlement européen à Bruxelles pour des membres du Club des présidents de CVS de l'Adapei 69.

► Pour consulter le catalogue de Noël et commander des articles :
boutique-solidaire.com/adapei69



POUR UNE SOCIÉTÉ SOLIDAIRE ET INCLUSIVE, AUTREMENT !

Le Congrès de l'Unapei, organisé en mai dernier, a rassemblé à Nantes plus de 1900 personnes. L'Unapei a présenté à cette occasion son projet stratégique à l'horizon 2030.

Quelle société solidaire et inclusive pour demain ? En quoi les mutations sociétales actuelles et la transformation de la protection sociale vont-elles impacter le réseau Unapei ? En quoi l'engagement associatif doit-il rester la clé du changement ? Telles étaient les questions auxquelles le Congrès Unapei 2023 s'était donné l'ambition de répondre.

Après un discours d'ouverture engagé de Luc Gateau, président de l'Unapei, Geneviève Darrieussecq, Ministre déléguée en charge des personnes handicapées, s'est exprimée. Deux tables rondes étaient organisées « Quelle société solidaire et inclusive en 2030 » et « Vers une société du prendre soin ».

Dans le cadre de l'Assemblée générale 2023, le projet stratégique Unapei 2030 a été adopté. Un projet qui doit guider l'action de l'Unapei pour les années à venir et se veut **la promesse d'une transition inclusive ambitieuse et pragmatique, pour un vrai changement de société.**

Le projet stratégique de l'Unapei comprend **3 orientations stratégiques :**

1 - Améliorer la qualité de vie de chacun au quotidien

Agir pour tous, tout au long de la vie, afin d'assurer aux personnes en situation de handicap l'accès à des accompagnements adaptés à leurs besoins et aspirations, et l'effectivité de leurs droits.

► **Mots clés : autodétermination, triple expertise, innovation sociale**

2 - Agir en réseau pour renforcer notre impact
Pour rendre la société réellement solidaire et inclusive, renforcer la capacité d'action collective du réseau et démontrer la richesse des expertises, compétences et innovations.

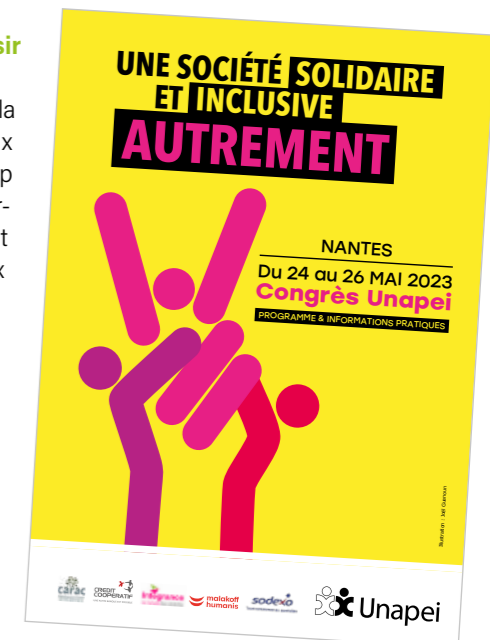
► **Mots clés : intérêt général, entrepreneuriat militant, coopération**

3 - Accompagner la société pour réussir la transition inclusive

Défendre une approche plurielle de la transition inclusive, qui permette aux personnes en situation de handicap d'accéder à des parcours de vie sur-mesure, au sein d'une société qui garantit le respect des droits, la liberté des choix et l'égalité des voix.

► **Mots clés : accès à la cité, expertises, pluralité**

► Retrouvez les vidéos du Congrès 2023 de l'Unapei et le projet stratégique dans son intégralité sur www.unapei.org



« La voix des parents »

C'est le nom de la nouvelle campagne de communication et de plaidoyer de l'Unapei déployée durant tout le mois d'octobre dans le cadre de la **journée nationale des aidants le 6 octobre.**

L'objectif de la campagne est de sensibiliser le grand public, mobiliser les médias et interpeller les pouvoirs publics, pour mettre en lumière la réalité de vie des aidants autour de 5 thématiques :

- Le sentiment de bien-être des aidants est très en dessous de la moyenne nationale des français.
- Les aidants se sentent exclus de la société.
- Les aidants sont dans l'impossibilité de choisir leur vie.
- Le manque d'accompagnement pour leurs proches en situation de handicap est un sujet de préoccupation principal et grandissant pour les aidants.
- Les aidants ont une très forte inquiétude pour l'avenir de leur enfant lorsqu'ils ne seront plus là.

► Retrouvez et relayez la campagne sur les réseaux sociaux de l'Unapei et de l'Adapei 69.

RENCONTRE

DUO DE CHOC !

Le Conseil d'administration de l'Adapei 69 a été renouvelé lors de l'Assemblée générale du 6 juin 2023. C'est l'occasion de faire connaissance avec Valérie Bérard, élue Présidente, et Jean-Luc Zacharie, nouveau Vice-président à l'Action associative. Deux parcours, deux personnalités, un duo prometteur pour les trois ans à venir.



VALÉRIE BÉRARD

Quelle est votre histoire en tant que maman d'un enfant en situation de handicap ?

J'ai mis longtemps à parler de handicap pour mon fils Auguste. Il y a eu des signes dès tout petit, de nombreux examens, mais nous parlions de maladie. Auguste a été scolarisé dans une école très accueillante jusqu'en CM2, avec en parallèle un accompagnement paramédical important : ergothérapie, psychomotricité, orthophonie. Au collège en ULIS, l'écart se creusait. Il a ensuite intégré une seconde ULIS en lycée professionnel, mais je pressentais que cela ne correspondait plus aux besoins d'Auguste. Pourtant, je n'avais jamais envisagé un autre parcours possible que celui de l'inclusion. J'avais mis de côté depuis longtemps la notification IME reçue. Une mauvaise expérience de stage pour Auguste en milieu ordinaire et un courrier de l'IME Le Bouquet ont rebattu les cartes.

Malgré des a priori assez mauvais sur le médico-social, nous avons pris rendez-vous à l'IME. Je me suis sentie attendue et accueillie, un vrai soulagement ! Mais nous avons dû nous battre, jusqu'au tribunal, pour obtenir une notification IMPro. Cette nouvelle orientation dans le parcours d'Auguste et le nôtre a été salvateur. Il a finalement intégré l'IMPro en septembre 2017 et travaille aujourd'hui à l'Esat Léon Fontaine à Vaulx-en-Velin.

Qu'est-ce qui a motivé votre engagement, pour finalement devenir Présidente de l'Adapei 69 ?

J'ai toujours été beaucoup investie dans les écoles de mes enfants et l'Adapei 69 me paraissait une énorme machine ! J'ai véritablement fait connaissance avec l'Association lors d'une Matinale des nouvelles familles. Une association familiale qui s'est révélée vivante, pleine de projets, de vraies valeurs, beaucoup de respect et une gouvernance ancrée dans la réalité. C'est ça qui m'a plu.

L'essence de mon engagement : témoigner, rendre visibles les personnes avec une déficience intellectuelle, porter la voix des parents, montrer à quoi ressemble vraiment la vie d'une famille avec un proche

handicapé, faire comprendre qu'il n'y a pas de petit handicap. Nos parcours sont tous remarquables et à la fois tellement ordinaires, il nous revient de rendre visible la beauté de la différence.

J'ai accepté cette nouvelle fonction de présidente car j'ai envie d'être dans l'action, de militer, d'aller à la rencontre des décideurs ! J'ai le sentiment que les choses bougent et j'ai envie de faire partie de ce mouvement. Tout en restant accessible : je suis et je reste une maman bénévole.

Votre regard sur l'inclusion ?

Je crois à l'inclusion, avec beaucoup de vigilance. Tout repose selon moi sur l'échange et le partage entre l'expertise des parents et l'accompagnement des professionnels, en faisant toujours prévaloir les besoins et aptitudes de la personne, et autant que possible leur participation.

L'inclusion, c'est permettre à ces personnes de vivre avec le reste de la société, en ayant leur vie pleine et entière. Ce n'est pas le « tout domicile », ce n'est pas la fin du médico-social. Ce n'est pas non plus en faire porter plus aux parents. Un autre enjeu est la vie sociale des personnes, quelle que soit l'autonomie : l'inclusion ne signifie pas être seul.

La rigidité administrative, qui nous empêche de moduler facilement d'une solution à l'autre, reste un encore un frein. Mais je suis épatée par la capacité d'innovation et d'adaptation des équipes. Au niveau associatif, on développe beaucoup de solutions : la Plateforme compétences et apprentissages, le Service Connect, le Service Logement... Et pour les personnes moins autonomes, on peut aussi imaginer plein de choses, comme le font les maisons d'accueil spécialisées de l'Association, qui lancent de nombreuses actions d'inclusion inversée, en amenant l'extérieur auprès des personnes accompagnées.

En bref

- Maman d'une fratrie de 4 enfants dont Auguste, 23 ans, travailleur à l'Esat Léon Fontaine (Vaulx-en-Velin).
- A travaillé dans le secteur de la communication avant de se consacrer pleinement à sa famille... et à l'Adapei 69 depuis plus de 5 ans !
- Ses forces : dynamisme, enthousiasme et militantisme



JEAN-LUC ZACHARIE

Entre l'Adapei 69 et vous, c'est une longue histoire ?

Ma fille Sophie a 42 ans. Après avoir été déclarée « non-scolarisable » en maternelle, elle a passé quelques temps en Centre médico-psychologique (CMP) avant d'intégrer l'IME Le Bouquet à Lyon 9, puis l'IME Perce Neige à Thizy-les-Bourgs. Elle a également été accompagnée quelques années au sein du Foyer L'Orée des Balmes à Ste Foy-les-Lyon, et depuis 10 ans à l'Établissement d'accueil médicalisé (EAM) Le Fontalet Deux-Grosnes. Lorsque Sophie avait une dizaine d'années, j'ai intégré le Bureau de l'Adapei 69, aux côtés de Benoit Tesse et Jacques Madignier. Après quelques années à Paris qui m'ont éloigné de l'Adapei 69, je suis revenu au moment de la retraite, en tant qu'administrateur. J'ai rapidement pris la présidence de l'association de loisirs adaptés ALOVA.

L'engagement associatif fait partie de ma nature, c'est aussi une histoire de famille, puisque nous gérons un centre de vacances associatif depuis les années 50, avec toute ma famille proche. J'ai moi-même animé des colonies de vacances et des séjours à l'étranger, depuis mes 18 ans. Récemment, on m'a proposé de prendre le relais de Valérie Bérard en tant que Vice-président à l'Action associative. J'ai tout de suite accepté.

En bref

- Papa de 2 enfants dont Sophie, 42 ans.
- Après un DUT de gestion il finit sa formation au CNAM. Diplômé d'ergonomie au sein d'une grande entreprise, il a à partir de 35 ans construit et dirigé en synergie un ensemble de Maisons de retraite et de foyers logements.
- Impliqué dans la vie de l'Adapei 69 depuis de nombreuses années, aux côtés de sa femme Gisèle, elle-même responsable du Fonds de solidarité.
- Ses forces : écoute, inventivité et persévérance

L'engagement des familles fait partie des enjeux de l'action associative...

J'ai le sentiment que les familles et l'Adapei 69 se sont éloignées l'une de l'autre. Les familles peuvent avoir tendance à « consommer » les services proposés, sans engagement en retour. La question est la suivante : comment les faire revenir ? Comment faire en sorte qu'elles se sentent concernées et perçoivent le fait que rien n'est acquis dans le combat des familles et des personnes en situation de handicap ? Les services et établissements ont un rôle fondamental pour impliquer les proches. Cela passe par l'ouverture encore plus grande de nos portes et par l'engagement au sein des Conseils de la vie sociale (CVS). L'Association doit aussi être plus visible, en proposant par exemple systématiquement un stand d'information sur les événements organisés au sein des établissements et une présence à l'entrée des enfants en IME, qui peut être une étape difficile pour les familles. Prenons conscience que ce sont justement des parents qui ont créé l'Adapei 69 il y a 75 ans, pour aider d'autres parents concernés par le handicap.

Cette reprise de l'engagement des familles et du militantisme se mesurera au nombre d'adhésions, actuellement de 1 100 pour 2 800 personnes accompagnées. C'est insuffisant et nous devons réagir, c'est l'avenir de nos enfants qui est en jeu.



Conseil d'administration : bienvenue à la nouvelle équipe

Nouvelle vice-présidence, nouvelle présidence... Cette année 2023 voit des changements importants dans la composition du Conseil d'administration, avec également l'arrivée de quatre administrateurs fraîchement élus, auxquels l'Association souhaite une bonne prise de fonction :

- ▶ Igor Delahaye, papa de Romane (DIME L'Espérelle - Caluire-et-Cuire)
- ▶ Fatima Goutalier, maman de Mila (IME Les Primevères - Charlie)
- ▶ Cécile Thénoz, maman de Noa (IME Le Bouquet - Lyon 9)

Gérard Farizon, papa de Léo (MAS Soleil - Soucieu-en-Jarrest) intègre également le Conseil d'administration au titre de représentant de la MAS Soleil.

LE SAVIEZ-VOUS



Le Conseil d'administration est investi des pouvoirs les plus étendus pour accomplir tous les actes nécessaires au bon fonctionnement de l'Association. Il est composé au minimum de 15 personnes et au maximum de 20 personnes, disposant chacune d'une voix délibérative.

Il peut déléguer certaines de ses attributions aux membres du Bureau. Ce dernier assiste la Présidente dans la gestion courante de l'Association, il prépare les décisions du Conseil d'administration et en assure l'exécution, il établit le rapport moral, le rapport financier et le projet d'orientation.

SÉGUR POUR TOUS

DEUX ANS DE MOBILISATION !

Depuis 2021, les associations des secteurs du médico-social et du social réclament l'application des mesures du Ségur de la santé pour tous leurs salariés. Le Collectif Handicap 69 organisait à Lyon trois nouvelles mobilisations, les derniers mercredis d'avril, mai et juin.



● Départs massifs, turn-over, difficultés de recrutement, tensions sociales, épuisement professionnel, augmentation des dépenses liées à l'intérim... La liste des difficultés rencontrées par les associations depuis la crise Covid est longue. L'Adapei 69 était largement représentée lors des dernières journées de mobilisation, pour faire valoir la revalorisation de ses métiers et **défendre la qualité d'accompagnement et le bien-être au quotidien des personnes les plus vulnérables et de leurs proches.**

Qui sont les exclus du Ségur ?

À l'origine des difficultés rencontrées par les associations : une iniquité de traitement entre le secteur sanitaire public (par exemple les hôpitaux) et le secteur social et médico-social privé non-lucratif, c'est-à-dire les associations. Ces dernières attendent toujours de la part du Gouvernement des mesures en faveur d'une revalorisation salariale pour une grande partie de ses salariés, qui représentent **20 à 30% de leurs effectifs.** Ce sont les métiers administratifs,

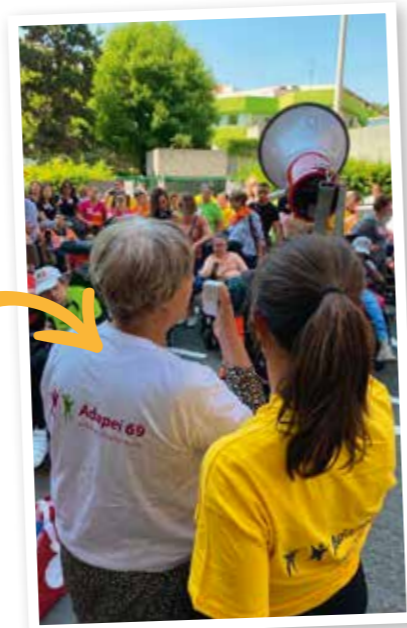
techniques et logistiques et une part des métiers du social qui sont visés, tout autant indispensables et le plus souvent aux rémunérations les plus faibles.

Des revendications inchangées

Présidents et administrateurs, directeurs et professionnels, personnes en situation de handicap et proches aidants ont répondu aux trois derniers appels à mobilisation du Collectif Handicap 69 et se sont retrouvés **devant les locaux de l'ARS** pour faire entendre la voix des associations qui œuvrent au quotidien pour les plus fragiles :

- Pour la revalorisation sans délai et sans condition de tous les professionnels, au même niveau que les revalorisations du Ségur de la santé ;
- Pour le financement effectif des mesures de revalorisation salariale annoncées ;
- Pour des engagements forts en faveur de l'attractivité du secteur.

Cette mobilisation s'inscrivait dans le mouvement d'autres associations et collectifs partout en France.



● Métiers administratifs, techniques et logistiques : des métiers essentiels mais non revalorisés dans le secteur médico-social, contrairement au secteur sanitaire

À propos du Collectif Handicap 69

Le Collectif Handicap 69 regroupe 37 associations et fondations qui accompagnent des personnes en situation de handicap dans le Rhône et la Métropole de Lyon. Ce sont plus de **10 000 professionnels engagés auprès de plus de 25 000 personnes en situation de handicap et 75 000 proches aidants (parents, conjoints, fratries...).**



SPORT

CHAMPIONS !

Entre la Coupe du monde de rugby cette fin d'année et les Jeux olympiques et paralympiques en 2024, les prochains mois s'annoncent sportifs. Et ceux passés l'ont été tout autant, avec deux événements emblématiques pour la compétition sportive adaptée, auxquels ont participé plusieurs personnes accompagnées par l'Adapei 69 !

**Virtus Global Games
4 au 10 juin 2023 à Vichy**

● Bienvenue aux Global Games, le grand événement mondial pour les sportifs avec une déficience intellectuelle, handicap psychique et autisme. Cette compétition prestigieuse a lieu tous les 4 ans, 1 an avant les Jeux olympiques et paralympiques.

Pour cette 6^e édition, la France a terminé première au tableau des médailles avec pas moins de 87 médailles d'or, 56 médailles d'argent et 45 médailles de bronze. Les athlètes se sont surpassés ! **Mention spéciale pour Amaury Lépine (accompagné par le SAVS Pluriel - Tassin la Demi-Lune) et ses coéquipiers de l'équipe de France de para natation adaptée,** qui ont remporté la 3^e place en relais 4x50m nage libre et 4x5m 4 nages, la 2^e place en relais mixte 4x100m nage libre... Et enfin une première place mondiale en relais sur le 4x100m nage libre ! Bravo !

► Retrouvez les palmarès et vidéo de la compétition sur www.gg2023.org



Une situation vécue comme une discrimination et une injustice par les athlètes !

► Retrouvez leur discours fort et déterminé dans vidéo « La flamme dans les yeux », disponible sur les comptes facebook et linkedin de l'Adapei 69.

**Special Olympics Games
12 au 26 juin à Berlin**

Après Abu Dhabi en 2019, la 16^e édition des Jeux d'été Special Olympics Games avait lieu en Allemagne. Nés en 1968 à Chicago, ces jeux constituent eux aussi un événement sportif inclusif international incontournable, avec 7 000 athlètes, 190 pays, 9 jours de compétition et 26 disciplines !

L'association de loisirs Vhasi, partenaire de longue date de l'Adapei 69, était sélectionnée pour représenter la France en basket féminin 3 vs 3. **Eugénie Blouly-Eyada (en photo ci-contre, 1^{ère} à gauche), accompagnée au Foyer d'hébergement et à l'Esat La Goutte d'Or (Meys), faisait partie de cette délégation française de basket.** Avec son équipe, elle s'est entraînée durant plusieurs mois dans un gymnase lyonnais, entourée des coaches Blandine et Marie-Maud. Des efforts récompensés par une médaille d'argent !

Elle raconte : « *c'était nouveau le basket pour moi. J'ai dû apprendre les règles. Je me suis entraînée avec des amis de Vhasi tous* »



les samedis. Je m'entraînais aussi au foyer. Des fois c'était dur mais j'aime marquer des paniers. On a passé 2 semaines à Berlin. J'étais un peu stressée, c'était mon 1^{er} voyage aussi loin. On a joué contre d'autres équipes, mais je n'ai pas compté le nombre de matchs ! Je vais continuer le basket ».

► Plus d'informations sur www.specialolympics.asso.fr

« On veut faire les jeux ! »

À l'occasion des Virtus Global Games à Vichy, les nageurs de l'équipe de France de natation, dont Amaury Lépine, accompagné au SAVS Pluriel (en photo ci-contre), ont tenu à prendre la parole. Dans le cadre d'une vidéo émouvante, ils interpellent le grand public, le monde sportif et politique sur leur souhait de participer un jour aux Jeux Paralympiques, au même titre que tous les sportifs en situation de handicap.

En effet, depuis un acte de tricherie par l'équipe espagnole de basket-ball adapté lors des Jeux Paralympiques de 2000, **le sport adapté n'est plus représenté aux Jeux Paralympiques** et les personnes avec une déficience intellectuelle ne peuvent plus concourir aux côtés des autres compétiteurs en situation de handicap.



PARTICIPATION SOCIALE

EN AVANT L'OUVERTURE ET L'INCLUSION !

L'inclusion doit permettre à chacun de vivre sa vie « comme tout le monde » et avec les autres, en exerçant pleinement son droit à la participation sociale. Passée la théorie, comment la rendre concrète pour les personnes que nous accompagnons, quel que soit le handicap et l'autonomie ? Comment agir sur la société pour changer les postures et les regards ?

Freinée un temps par la crise Covid, la dynamique inclusive est bel et bien en marche à l'Adapei 69. En voici deux exemples.

Foyer L'Étape - Bien dans mon quartier

Au sein du Foyer L'Étape à Vénissieux, l'agenda de juin était particulièrement rempli. Pas une semaine sans un événement qui porte les résidents à la rencontre de leur quartier et des acteurs locaux. L'objectif : être visible et sensibiliser leur environnement.

Les résidents du Foyer d'hébergement étaient entre autres présents à la **fête de quartier de Montmousseau le 2 juin**. Distribution de tracts, stands d'information, échanges avec les habitants, tout était mis en œuvre pour créer la rencontre et changer les regards. Malgré la timidité pour certains, les résidents ont apprécié ces moments et fait preuve d'une grande implication. **Les acteurs locaux, représentants de la commune et directeurs de centres sociaux ont salué la motivation et la spontanéité des résidents et les ont invités à poursuivre leurs actions.**

Expérience renouvelée pour un autre groupe de résidents le 17 juin lors de la fête de quartier de la Pyramide. Une fois encore, ils ont su porter fièrement leurs engagements et ceux de l'Association. Il est désormais question de participer au conseil de leur quartier. À suivre donc !

C'EST DIT !

Nous tenons à prendre place dans la cité et renforcer la citoyenneté de nos résidents. Pour cela, nous engageons à être présents et visibles sur ces manifestations, pour sensibiliser un maximum de personnes au handicap.

L'équipe du Foyer L'Étape



MAS Soleil

Lieu de vie et de partage

Et de 3 ! Trois ateliers « boîte à couture » ont été organisés dans les murs de la Maison d'accueil spécialisée Soleil à Soucieu-en-Jarrest depuis le début de l'année. Véronique et Jamila, porteuses du projet et respectivement éducatrice spécialisée et monitrice-éducatrice, expliquent l'intérêt du projet :

« Les résidents de la MAS, polyhandicapés, ont parfois des besoins spécifiques en terme de vêtements ou d'accessoires. Et l'offre reste limitée et onéreuse. En proposant ces ateliers, nous avons également répondu à une demande des parents de les impliquer davantage dans les projets de l'établissement. Ces temps de partage sont aussi ouverts à l'extérieur, puisque des couturières bénévoles se sont associées aux ateliers, qui se déroulent au cœur des unités, en présence des résidents. »

Et la MAS Soleil va plus loin, en faisant venir à elle des manifestations grand public. Ainsi, le marché des producteurs de la ferme du Marjon s'est tenu le 26 mai dernier sur le parking de l'établissement. Les producteurs ont exceptionnellement installé leur marché hebdomadaire et les clients ont joué le jeu en se déplaçant sur ce nouveau point de vente, se mêlant ainsi aux résidents, aux familles et aux professionnels. Un beau moment de mixité qui ouvre la voie à d'autres initiatives, bravo !



ON INAUGURE !

Personnes accompagnées, professionnels, familles et partenaires de l'Adapei 69 ont eu le plaisir d'inaugurer de nouveaux bâtiments, à l'Esat Louis Jaffrin (Mornant) et quelques jours plus tard à l'IME Le Bouquet (Lyon 9).

Les deux inaugurations ont eu lieu en présence de Mr Philippe Guétat, Directeur de la délégation départementale du Rhône et de la Métropole de Lyon à l'Agence Régionale de Santé (ARS) Auvergne-Rhône-Alpes, et de représentants des communes concernées : Renaud Pfeffer, Maire de Mornant, et Anne Braibant-Thoraval, Maire de Lyon 9.



ESAT LOUIS JAFFRIN (MORNANT)

VENDREDI 16 JUIN

Depuis quelques mois déjà, le nouveau bâtiment de l'Esat Louis Jaffrin (Etablissement et service d'accompagnement par le travail) accueille les travailleurs en situation de handicap et leurs encadrants dans des locaux modernes, plus adaptés et qui permettront à cet établissement de répondre à de nouveaux marchés.

Les nouveaux locaux de 4 200 m², des anciens bâtiments frigorifiques, accueillent 4 ateliers modulables, une salle grise pour les cosmétiques et/ou le conditionnement alimentaire, une plateforme de 1 200 m² de stockage, un espace de restauration collective. De nombreux espaces de convivialité intérieurs et extérieurs ont été aménagés pour améliorer la qualité de vie et les conditions de travail des travailleurs en situation de handicap et des salariés.



IME LE BOUQUET (LYON 9)

MERCREDI 21 JUIN

Malgré un ciel menaçant, l'inauguration du nouveau bâtiment de l'IME Le Bouquet (Institut médico-éducatif) s'est déroulée le 21 juin dernier dans une ambiance festive et musicale. Le nouveau bâtiment accueille désormais les jeunes dans des locaux rénovés et agrandis, plus adaptés à leurs besoins. Ce projet fait suite à la transformation d'un ancien bâtiment historique devenu inadapté, « la petite école ».

Les enfants et adolescents bénéficient d'un espace nouveau pour un groupe « passerelle » qui accompagne des jeunes adolescents vers la vie adulte. Le nouveau bâtiment dispose également de 3 salles de classes, une salle de psychomotricité, une infirmerie et 2 bureaux accueillant 2 psychologues et 1 psychiatre. Les travaux de modernisation ont su conserver l'authenticité de l'ancien bâtiment, tout en le reliant au bâtiment principal. À l'occasion de cette inauguration attendue, des jeunes de l'IME ont interprété 2 chansons en makaton devant le public réuni.





RÉSIDENCE SANTY (LYON 8)

EN CONCERT

Plusieurs résidents du Foyer de vie et Foyer d'hébergement Santy ont eu le plaisir et l'honneur d'exercer leurs talents de choristes à l'occasion du concert « Requiem de Mozart » donné par le **chœur de l'Académie chorale de Lyon à l'église Saint-Just** (Lyon 5). Ce concert était le fruit d'une participation des résidents au chœur éphémère **Respire**, qui réunissait pour la seconde édition des choristes de tous horizons, sous la direction de Blandine Ligneau. Durant une semaine en amont de la représentation, le chœur éphémère s'est réuni quotidiennement pour des échauffements corporels, mises en voix et répétitions. Après une répétition générale la veille, ils étaient tous fin prêt pour le concert qui avait lieu jeudi 6 juillet. Tous ont apprécié cette **expérience scénique inclusive**, bravo !



MAS PAUL MERCIER (LYON 5)

LA VIE EN COULEURS

La **fresque "Art et Handicap"**, qui marque l'entrée de la Maison d'Accueil spécialisée Paul Mercier, a été entièrement rénovée grâce au financement de la Société Eiffage, qui avait déjà soutenu sa réalisation en 2014.

L'artiste qui a initialement signé cette fresque a souhaité symboliser, à travers l'art, le lien entre les résidents, pour la plupart en situation de grande dépendance, et le personnel de la MAS qui œuvre chaque jour pour leur bien-être. Ce tableau mural coloré permet de rendre visible aux passants ce lieu de vie au cœur du 5^e arrondissement.

Un grand **merci à la Société Eiffage** pour son engagement, ainsi qu'à Jérémie Gallet, artiste peintre en charge de la rénovation de la fresque !



FOYER LE VERGER (CALUIRE-ET-CUIRE)

JOURNÉE SOLIDAIRE

Dans le cadre de leur semaine solidaire, organisée et animée par **Adopte Une Asso**, des salariés de l'entreprise **Veolia** se sont rendus au Foyer Le Verger pour participer à un chantier peinture. Avec l'implication des résidents, les bénévoles d'un jour ont repeint l'un des couloirs du Foyer de vie, le tout en musique et avec beaucoup de bonne humeur pour se donner du courage !

Ce moment de convivialité au service des autres, qualifié de "bouffée d'oxygène" par des salariés Veolia, était l'occasion de faire des rencontres touchantes et de découvrir pour certains le handicap à travers cette activité partagée.

Fin juin, les personnes accompagnées ont été reçues à l'Hôtel de Ville de Lyon pour la remise en main propre du **Passport Bénévole** de la part d'Adopte Une Asso qui permet de valoriser les expériences bénévoles, une grande fierté !



ESAT BELLEVUE, IME PERCE-NEIGE, ACCUEIL DE JOUR LA GAÏETÉ, FOYER LA PLATIÈRE (THIZY-LES-BOURGS ET AMPLEPUIS)

OPÉRATION GRANDE LESSIVE

Le 23 mars dernier se déroulait la 33^e édition de la Grande Lessive ! Il s'agit d'une **manifestation d'art participatif** qui se développe dans les lieux dédiés à la culture, l'éducation, la santé, la justice, la vie associative et citoyenne. Sur l'étendue d'une rue, d'un quartier ou sur un territoire plus vaste, chacun, quel que soit son âge, peut accrocher à des fils tendus son œuvre.

Pour cette dernière édition sur le thème **"Ma cabane et/est la tienne"**, les établissements de l'Adapei 69 du secteur Amplepuis-Thizy étaient fiers de participer aux côtés du Centre social et du Relais petite-enfance de Thizy-les-Bourgs. Bravo pour ces belles réalisations !

Rendez-vous au mois d'octobre pour la prochaine journée mondiale de la Grande Lessive.



IME L'OISEAU BLANC (DÉCINES) IME LES COQUELICOTS (MEYZIEU)

EN ROUTE VERS LA VIE ADULTE !

Avec le soutien de la **Plateforme compétences apprentissage (PCA)** de l'Adapei 69, les IME L'Oiseau Blanc et Les Coquelicots accueillent il y a quelques semaines la **2^e édition du Forum d'orientation des jeunes adultes**, ouverts aux jeunes à partir de 16 ans et leurs proches. Près de 70 jeunes accompagnés de leurs familles ont participé à ce forum.

Ces temps d'échanges ont permis aux personnes présentes de découvrir les établissements et services du secteur adulte et les différentes orientations. Cet événement était l'occasion d'échanger avec les jeunes et les familles sur leurs attentes, leurs questions ou encore leurs inquiétudes. Des personnes accueillies en secteur adulte ont pris la parole afin de témoigner de leur expérience et vécu.

Un grand bravo à tous les professionnels impliqués dans la préparation de cette journée, aux établissements participants et aux personnes venues pour témoigner de leur expérience.





EAM LE FONTALET (DEUX-GROSNES)

LE CHANT DES ÉMOTIONS

L'établissement d'accueil médicalisé Le Fontalet (Deux-Grosnes) travaille depuis 2 ans avec la **Compagnie Le Phare**, qui propose régulièrement des interventions en chant et en percussions au sein de l'établissement. Pour aller plus loin dans cette rencontre, les équipes ont imaginé faire venir le spectacle de la Compagnie "Sous les jupes de Miss Toutambou" au sein de l'établissement.

Une semaine de chant était donc organisée du 19 au 23 juin dernier. Sous un dôme installé dans le village de Deux-Grosnes, la quasi-totalité des résidents du Fontalet et de l'Accueil de jour Les Grisemottes ont profité de séances autour de la musique et du chant mais aussi de la découverte d'instruments comme le vibraphone ou la clarinette basse. Pour favoriser l'inclusion, des séances partagées ont ponctué la semaine, avec l'école primaire de Monsols, le collège du Saint Rigaud, l'EHPAD La Boissière, le foyer de vie Botticelli (Groupe ACPA) et l'IME Perce Neige de Thizy-les-Bourgs.

La musique a permis la rencontre dans le respect de chacun. Les émotions ont circulé entre les invités, les artistes, et les résidents. La semaine s'est terminée par un temps fort : la représentation du spectacle de la compagnie, à l'extérieur du chapiteau, puis à l'intérieur, pour 45 résidents posés et attentifs au théâtre et à la musique !



EN IMAGES CONCOURS DE PÉTANQUE INTER-SAVS

Le SAVS (Service d'accompagnement à la vie sociale) Pluriel de l'Adapei 69 organisait le samedi 2 juin un **concours de pétanque inter-SAVS au Parc Blandan** à Lyon. Une journée sportive qui a permis aux participants de faire le plein de rencontres, puisque pas moins de 30 équipes et plus de 50 personnes étaient réunies.

Pour cette édition 2023, le SAVS La Goutte d'Or de l'Adapei 69 (Amplepuis) a remporté la compétition haut la main et aura l'honneur d'organiser la prochaine édition !

À l'issue du tournoi, les joueurs se sont retrouvés autour d'un pique-nique bien mérité.

Merci aux organisateurs, aux établissements de l'Adapei 69 participants (SAVS Pluriel, Santy et Goutte d'Or) et aux associations partenaires présentes... et à l'année prochaine !



FOYER LA PLATIÈRE (THIZY-LES-BOURGS)

ON A RENCARD ?

Les idées pour se réunir ne manquent pas du côté du Beaujolais vert ! Depuis le 6 septembre, le **café citoyen** « Le renc@rd » a vu le jour et accueilli ses premiers participants.

L'objectif de ce projet : créer un lieu de convivialité et de parole pour rassembler des personnes d'horizons différents, **faciliter l'entraide et rompre avec l'isolement, faire naître des solutions concrètes pour améliorer le vivre ensemble sur la commune.**

Gratuit et ouvert à tous, le café citoyen est ouvert chaque premier mercredi du mois de 9h30 à 11h30 au sein du Foyer des anciens de Thizy-les-Bourgs. L'animation est portée par le Centre social, le Foyer des anciens, l'association La Nouvelle Aide, l'Adapei 69 ainsi que par les participants.

Pour enrichir le contenu des séances, de nombreuses thématiques sont proposées : initiation informatique, jeux coopératifs, intervention sur des thèmes précis (tri sélectif, découverte du territoire), animations culturelles ou encore partage de recettes et échange des savoirs.

Une belle dynamique, qui permet notamment aux résidents du Foyer La Platière d'élargir leur cercle de rencontres en dehors de l'établissement.



SESSAD ACCUEIL DE JOUR JOSÉPHINE BAKER (SAINT-PRIEST)

À LA DÉCOUVERTE DU GOSPEL !

Les jeunes accompagnés par le SESSAD Accueil de jour Joséphine Baker ont participé le 13 avril à un **concert de gospel au sein de la MJC Jean Cocteau de Saint-Priest**. Cet événement musical était organisé à l'initiative de l'équipe du SESSAD Accueil de Jour Joséphine Baker et d'une maman.

Le concert a rassemblé plus de 50 spectateurs parmi lesquels familles, enfants, professionnels et habitants de Saint-Priest. Merci aux membres du groupe de gospel, intervenus bénévolement pour l'occasion, dans le but d'offrir à tous une parenthèse musicale très appréciée !



IME L'OISEAU BLANC (DÉCINES)

TOUS EN MUSIQUE !

Les 8 enfants de l'Unité d'enseignement externalisée (UEE) de l'IME de L'Oiseau Blanc ont participé tout au long de l'année au projet musical de leur école de rattachement, l'école de la Soie. Une chorale était animée par l'intervenante municipale de Décines, Ghislaine Porte.

À l'issue de l'année, un spectacle d'une heure trente intitulé « **Un petit coin de paradis juste pour SOIE** » était organisé à la salle du Toboggan en compagnie du chanteur Théophile Ardy. Les enfants de l'UEE sont montés sur scène avec tous les élèves de l'école primaire de la Soie pour interpréter les chansons du répertoire de l'artiste, dont plusieurs ont été transcrites et chantées en makaton. Un grand moment de fierté !





FOYER D'HÉBERGEMENT SANTY (LYON 8)

FÉLICITATIONS !

Betty et Fred, habitant tous deux à la Résidence Santy, ont tenu à partager leurs fiançailles avec les lecteurs du Bulletin, célébrées le samedi 10 juin au sein de la Résidence, entouré de leurs amis et famille.

Betty et Fred sont les premiers fiancés de la Résidence Santy. Betty travaille à l'Esat Léon Fontaine et Fred travaillait auparavant à l'Esat Jacques Chavent. Avant la Résidence Santy, elle habitait au Bois Galant, lui était aux Chataigniers. Betty a sa chambre au 2^e étage, Fred un étage plus haut...



Leur rencontre a lieu fin 2018 et ils la doivent à Labi, un ami commun et désormais témoin des fiançailles. Habiter ensemble ? Peut-être un jour, qui sait ? Le mariage ? Chaque chose en son temps... En attendant, félicitations !



IMPRO LES PRIMEVÈRES (SAINT-LAURENT-D'AGNY)

EMBARQUEMENT IMMÉDIAT !

Au mois d'avril, les jeunes accompagnés par l'IMPro Les Primevères ont invité familles, professionnels et partenaires à prendre place à bord de l'IMPro Airlines pour un voyage dansant autour du monde qui a réuni près de 200 personnes à la Salle de l'Étang de Saint-Laurent d'Agny.

Initié par l'institutrice de l'IMPro, ce projet sur la thématique du voyage s'est construit sur toute l'année, avec une répétition par semaine tous les lundis après-midi. Une grande fierté pour eux de présenter aux personnes présentes l'aboutissement du travail mené.



À l'issue du spectacle, les spectateurs se sont réunis autour d'un repas partagé où chacun pouvait apporter une spécialité culinaire de sa région ou pays d'origine.



RÉSIDENCE PLURIELLE (TASSIN-LA-DEMI-LUNE) ET FOYER DE VIE ET D'HÉBERGEMENT LE VERGER (CALUIRE-ET-CUIRE)

LES ATELIERS DE L'AMOUR

La Résidence Plurielle et le Foyer Le Verger sont engagés depuis septembre 2022 dans le programme expérimental les « Ateliers de l'amour », animés par la Compagnie du Savon noir auprès de deux groupes de résidents. À l'issue de plusieurs mois d'échanges et de questionnements sur toutes les questions liées à la vie intime, affective et sexuelle, les ateliers ont ouvert leurs portes pour deux soirées de restitution de leur travail mi-juin. Anatomie, contraception, infections sexuellement transmissibles... les participants invités ont fait le plein d'informations et découvertes, à travers des animations proposées par les membres des Ateliers de l'amour des deux établissements.



ESAT JACQUES CHAVENT (LYON 7)

MISSION TRI DES BIO-DÉCHETS !



Au sein de l'Esat Jacques Chavent, un pas en faveur de l'environnement a été récemment franchi, avec la mise en place du tri des bio-déchets au sein de l'atelier restauration, dans une dynamique RSO (Responsabilité sociale des organisations), un enjeu fort du Projet associatif de l'Adapei 69. L'établissement était accompagné dans la mise en œuvre de ce projet par l'association Les Alchimistes, spécialisée dans la collecte et le compostage des déchets alimentaires, qui a sensibilisé les travailleurs et salariés de la restauration à cette nouvelle méthode de tri.

Au cours d'une session de formation, les Alchimistes ont présenté les enjeux liés au tri des bio-déchets, ainsi que les méthodes à suivre pour les trier efficacement. L'affichage a été adapté dans l'espace de tri du self interne et des bacs de compost ont été installés dans le local à poubelles.

L'ensemble des travailleurs de l'Esat ont été accompagnés dans l'espace de tri lors de leur déjeuner et ont assisté à une intervention sur l'évolution du compost.



• Peinture au Foyer L'Étape

FOYER LE VERGER (CALUIRE-ET-CUIRE) FOYER L'ÉTAPE (VÉNISSIEUX)

CITIZEN DAY : LA SOLIDARITÉ EN ACTION !

Dans le cadre du programme d'engagement citoyen de l'Oréal qui vise à consacrer une journée entière à une association œuvrant dans le domaine social ou environnemental, des collaborateurs de la filiale Episkin ont passé une journée aux côtés des résidents et équipes du Foyer Le Verger et du Foyer L'Étape. Au programme :

atelier jardinage pour les premiers et peinture des couloirs du 2^e étage pour les second. Au-delà du confort apporté dans le quotidien des personnes accompagnées, ces journées représentent des moments de partage, d'entraide solidaire et de belles rencontres. Merci aux équipes de la société Episkin pour leur venue et leur énergie, sans oublier l'accueil des foyers Le Verger et L'Étape.



• Jardinage au Foyer Le Verger

C'EST DIT !

J'ai trouvé cette journée au Foyer Le Verger vraiment bien. C'est impressionnant de voir le dévouement du personnel, on a eu des super échanges avec les résidents, et aussi avec le personnel.

Michel, salarié d'Episkin



FOYER DE VIE LA GAÏETÉ (AMPLEPUIS)

LE TOUR DE FRANCE DE LA GAÏETÉ... OU PRESQUE !

Tout est parti d'une sortie vélo au lac de Cublize... L'idée d'organiser un séjour itinérant à vélo est née et a fait son chemin, jusqu'à la concrétisation du projet en juin dernier. Un projet ambitieux qui a demandé une bonne préparation, comme chez les plus grands cyclistes...

Le 20 juin, le grand départ a sonné et les résidents du groupe les Écureuils entament leur périple de 4 jours. Les voici partis pour un aller-retour entre Pouilly-sous-Charlieu et Paray-le-Monial via la voie verte. L'objectif de cette expérience : prendre du plaisir, voyager, changer les habitudes tout en profitant de beaux et nouveaux paysages.

Le premier jour amène les cyclistes jusqu'au gîte les Pradelles d'Anzy-le-Duc. On reprend des forces grâce à une soirée pizza et une nuit bien méritée. Le 2^e jour représente l'étape la plus difficile, avec environ 27 km à parcourir ! À force d'encouragements mutuels et de motivation, le peloton atteint Paray-le-Monial. Après une pause repas, un tour de la ville et quelques kilomètres à la recherche du bon chemin, ce sont finalement 60 km qui auront été parcourus sur la 2^e journée, un exploit !

Direction Iguerande pour la 3^e journée et dernière nuit, avec 15 km qui s'annoncent pluvieux. L'équipe a bien compris qu'il faudrait mouiller le maillot et rouler vaillamment jusqu'au gîte La Bergerie de Joanin.

Et quelle satisfaction pour tous les résidents du groupe des Écureuils de retrouver Pouilly-sous-Charlieu à l'issue des 4 jours de voyage. Chacun a des souvenirs plein la tête, les jambes en coton et le cœur rempli de fierté d'avoir relevé le défi !

Bravo aux coureurs et aux équipes qui ont porté ce beau projet.



IME LES PRIMEVÈRES (CHARLY)

LA VOIX DU C(H)ŒUR !

Les jeunes accompagnés par l'IME Les Primevères ont pris part le 6 juin dernier à un grand concert des chorales des collèges de Mions, Feyzin et Saint-Pierre-de-Chandieu qui a réuni 134 choristes dont ceux de deux IME. Pour cette invitation musicale intitulée « Libertés », reflet d'une volonté d'ouverture culturelle, les jeunes ont interprété des chansons d'artistes bien connus tels que Mickaël Jackson, Yannick Noah ou encore Soprano. Ce concert, préparé depuis près d'un an, a été rendu possible grâce à l'investissement des équipes de l'IME et des jeunes accompagnés. Un moment très émouvant, preuve d'une inclusion vivante et riche en rencontres !



C'EST DIT !

C'était vraiment beaucoup de joie et d'émotion de voir tous les jeunes de l'IME sur cette belle scène, chantant avec tout leur cœur, et si bien accueillis par leurs camarades collégiens !

Blandine Ligneau, chef de chœur à l'initiative du projet



FOYER HENRI THOMAS (BRON)

EN AVANT LES ARTISTES !

Avec le soutien de Serge Oudot, ancien éducateur du Foyer, une troupe de cabaret constituée de personnes en situation de handicap accompagnées au Foyer de vie Henri Thomas a été créée pour mettre à l'honneur leurs talents artistiques ! Après plusieurs représentations réussies en 2020 et 2021, un nouveau projet est né en 2022, en lien avec l'association des parents d'élèves du collège Saint-Louis de la Guillotière - Centre scolaire Saint-Marc : offrir aux collégiens une sensibilisation au handicap avec l'appui des bénévoles de la Commission sensibilisation scolaires de l'Adapei 69, ainsi qu'un spectacle cabaret intitulé « Rêve ton rêve ».

Au mois de juin, après un an de préparation, les acteurs, artistes, chanteurs ou encore danseurs du Foyer, sont montés sur les planches du théâtre du Centre scolaire Saint-Marc pour deux représentations de leur spectacle à destination de tous les collégiens. Une expérience dont les personnes accompagnées et les collégiens se souviendront pendant longtemps et qui permet d'appréhender la question du handicap différemment.



ACCUEIL DE JOUR PARILLY (VÉNISSIEUX)

PAUSE CAFÉ !

Servir un bon café, ça s'apprend ! Et au sein de l'Accueil de jour Parilly, c'est aussi un bon prétexte pour apprendre quelques règles de base, concrètes et utiles dans le quotidien. Ainsi, trois groupes de personnes accompagnées ont suivi une formation d'1h30 chacun, aidés de deux éducateurs. Technique, posture, hygiène et sécurité, sur la base d'une présentation et de mises en application pratiques, seules ou en binôme, elles s'essayaient à la préparation et le service du café et du thé, pour gérer l'espace café collectif de l'Accueil de jour.



IME LE BOUQUET (LYON 9)

SILENCE, ÇA TOURNE !

Du 26 au 30 juin, des étudiants de l'école de cinéma la CinéFabrique sont venus à la rencontre des jeunes de l'IME Le Bouquet pour un projet commun.

Ensemble ils ont écrit des petits scénarios, ils ont confectionné leurs costumes puis filmé leurs créations sous forme de courts-métrages. Le dernier jour était réservé au montage et cette fois-ci, ce sont les jeunes qui se sont déplacés à la Ciné Fabrique pour admirer leur travail. Une diffusion en avant-première pour tous les enfants de l'IME était organisée au sein de la Ciné Fabrique. Les étudiants tout comme les jeunes étaient ravis de cet échange très constructif.



EN IMAGES UN ÉTÉ FESTIF !

L'été 2023 a été rythmé de fêtes et moments conviviaux au sein des services et établissements de l'Adapei 69. Pique-nique, ferme pédagogique, spectacles, jeux, parenthèses musicales et dansantes, cabarets... les idées ne manquaient pas pour célébrer l'été.

CAMSP CHAMPVERT (LYON 5) - 2 JUIN



IME LES COQUELICOTS (DÉCINES) - 21 JUILLET



FOYER LE FONTALET (DEUX-GROSNES) - 23 JUIN



DIME L'ESPÉRELLE (CALLUIRE-ET-CUIRE)
FÊTE DES FLEURS - 5 JUILLET



ESAT JACQUES CHAVENT (LYON 7)
JOURNÉE À WALIBI - 28 JUILLET



COMPLEXE LA GAÏETÉ (AMPLEPUIS) - 29 JUIN



ESAT LA GOUTTE D'OR (MEYS) - 26 JUILLET



RÉSIDENCE SANTY (LYON 8) - 30 JUIN



IME/SESSAD LE BOUQUET (LYON 9) -
8 JUILLET



ESAT LÉON FONTAINE
(VAULX-EN-VELIN) - 27 JUILLET



ESAT LOUIS JAFFRIN (MORNANT) -
28 JUILLET



SESSAD ALLIANCE (LYON 5) - 8 JUIN



FOYER LA PLATIÈRE (THIZY-LES-BOURGS) - 11 JUILLET



PAËLLA D'ÉTÉ POUR L'ENTREPRISE ADAPTÉE
ARTIBOIS (VAULX-EN-VELIN)



MAS JOLANE (MEYZIEU) - 23 JUIN



SOIRÉE CABARET AU FOYER LE VERGER
(CALLUIRE-ET-CUIRE) - 23 JUIN



L'ACTU D'OSEAT

NOUVEAU SITE WEB POUR OSEAT !

Rendez-vous à partir d'octobre sur www.oseat.fr pour découvrir le tout nouveau site du réseau des Esat et Entreprises adaptées de l'Adapei 69. Après plusieurs mois de travail, cet outil de communication incontournable met en lumière les savoir-faire des établissements d'accompagnement par le travail de l'Association.

Cosmétiques et parfums, couture, espaces verts, imprimerie, sous-traitance industrielle et logistique, propreté et recyclage, restauration et location de salles, solutions sur site, travail du bois : les compétences et raisons de faire confiance à OSEAT sont nombreuses.

► Rendez-vous vite sur www.oseat.fr



Faites appel à OSEAT et parlez-en autour de vous !

ESAT BELLEVUE (THIZY-LES-BOURGS)

VU DU CIEL



Jeudi 13 juillet, les 160 travailleurs et salariés de l'Esat Bellevue (Thizy-les-Bourgs) ont eu la chance de voir passer juste devant leur bâtiment les coureurs de la 12^e étape du Tour de France et la fameuse caravane. Pour cette occasion, une buvette aux couleurs de l'Adapei 69 était ouverte et le service était assuré par les travailleurs en situation de handicap eux-mêmes.

Pour marquer le coup, les travailleurs se sont lancés le défi de rendre visible l'Esat Bellevue depuis le ciel, via les caméras aériennes qui suivent le tour. Des lettres géantes en bois « Adapei 69 - Esat Bellevue » ont été fabriquées pour l'occasion et installées dans le parc de l'Esat. Si les spectateurs installés devant leur petit écran n'ont pu apercevoir ce clin d'œil, les travailleurs sont bien allés au bout de leur défi qui leur a demandé plus d'un mois de préparation... La preuve en image !



C'EST DU PROPRE !

L'IMPro Les Primevères (Saint-Laurent d'Agnay) a signé sa première convention pré-professionnelle avec l'entreprise Leroy Merlin pour une activité blanchisserie.

Depuis plusieurs mois, les jeunes sont en charge du nettoyage des tenues professionnelles des employés du magasin Leroy Merlin de Vourles. Collecte, réception, contrôle, lavage, séchage, pliage et livraison, l'IMPro intervient une fois par mois et la prestation donne lieu à une rémunération de l'établissement, encadrée par un contrat. Une véritable reconnaissance des compétences des jeunes et du travail d'accompagnement réalisés par les professionnels qui les encadrent. Bravo à tous et merci à l'entreprise Leroy Merlin pour sa confiance et son engagement vers une société plus inclusive.



OSEAT EN CHIFFRES

1112, c'est le nombre de clients d'OSEAT, le réseau des 6 Esat et 3 Entreprises adaptées de l'Adapei 69. Parmi les autres chiffres impressionnants, l'atelier couture de l'Esat La Courbaisse confectionne 120 000 articles par an, l'Esat Léon Fontaine traite 4 000 roues de Vélo'v, la cafétéria L'Instant de l'Esat Jacques Chavent sert plus de 90 000 couverts, les blanchisseries de l'Esat La Courbaisse et l'EA Bellevue traitent 135 tonnes de linge chacune, l'Espace Sarrazin régale 20 300 personnes par an (accueils café, déjeuners, plateaux-repas, buffets...) !



OSEAT est le réseau commercial des Esat et Entreprises adaptées de l'Adapei 69.
contact@oseat.fr

RENCONTRE

LOÏC CRINDAL

Loïc Crindal, Directeur du Complexe Les Tournesols (Foyer de vie, Foyer d'accueil médicalisé, Accueil de jour) et de l'Accueil de jour médicalisé Horizon à Toussieu depuis janvier 2022



PARCOURS

Loïc Crindal découvre le handicap en travaillant au sein d'une association de loisirs et vacances adaptées. À cette époque, il suit un cursus d'Éducateur en activité physique adaptée et Santé. Il accompagne, en parallèle de ses études, des personnes avec autisme et leur propose des activités physiques adaptées à domicile.

Après une maîtrise en conduite de projets et développement des territoires et un voyage en sac à dos à la découverte du monde, il intègre un Foyer d'accueil médicalisé en création pour personnes avec autisme. Il intervient sur une double mission de coordinateur de pavillon et d'Éducateur en activités physiques adaptées, puis en tant que chef de service. Il poursuit son parcours au sein d'un autre FAM, puis d'un SESSAD autisme, auprès d'un public plus jeune, avec deux unités d'enseignement maternelle.

Également doté d'un Diplôme universitaire sur les troubles du spectre autistique, Loïc Crindal croise la route de l'Adapei 69 alors qu'il travaille sur la création d'une structure d'accompagnement en activités physiques adaptées, guidance parentale, formation et conseils. Il rejoint en 2018 le Complexe L'Orée des Balmes sur un poste de chef de service et entame une formation de dirigeant de l'économie médico-sociale. Il prend ensuite la direction du Complexe Les Tournesols - Horizon à Toussieu en janvier 2022.

Il faut trouver le juste équilibre entre les souhaits des personnes accompagnées et des familles, en nous appuyant notamment sur l'autodétermination. La culture de nos établissements évolue : nous redonnons leur juste place aux personnes accompagnées, aux familles et aux professionnels.

VOUS AVEZ BEAUCOUP TRAVAILLÉ AUPRÈS D'ADULTES AVEC AUTISME OU TROUBLES DU COMPORTEMENT, UN CHOIX ?

Loïc Crindal. Je n'ai jamais eu d'a priori sur ces personnes. Plus jeune, je les considérais comme « extra-ordinaires », dans le bon sens du terme, avec des potentiels différents. Aujourd'hui, je les considère comme citoyennes, avec des vulnérabilités. Il faut savoir s'appuyer sur leurs potentiels, à travers des outils d'éducation structurée, de communication, de sensorialité. Dès le début de mon parcours, j'ai accompagné les publics dits « très compliqués » et il m'a souvent été reconnu des facilités pour repérer les signes, analyser, évaluer, comprendre... Et c'est génial de voir les progrès possibles !

COMMENT CONCEVEZ-VOUS VOTRE RÔLE DE DIRECTEUR ?

Pour aider au mieux ces personnes à développer leurs compétences, je vois le rôle de directeur comme un facilitateur et un éclaireur auprès des professionnels qui les accompagnent. Au-delà des questions de sécurité, d'hygiène, de patrimoine, il s'agit de guider les professionnels, de leur fournir les bonnes conditions pour accomplir leur travail, les méthodes, les formations. Faire le lien est essentiel, tant avec les professionnels qu'entre l'établissement et l'Association.

QUELS SONT LES GRANDS PROJETS ET ENJEUX POUR LE COMPLEXE ?

Les plans d'accompagnement personnalisés et les comportements-problèmes sont des sujets particulièrement importants. Sur ce dernier point, nous développons une bonne expertise en interne, que nous

devons conforter et valoriser. Dans le cadre de la stratégie nationale pour l'autisme, nous souhaitons aussi travailler sur l'identification des adultes autistes non diagnostiqués jusqu'à présent.

En 2024 et 2025, l'accompagnement à la vie intime, affective et sexuelle va tenir une place importante et nous avancerons aussi sur le vieillissement des personnes accompagnées.

Les activités, sur lesquelles un travail important avait déjà été mené avant la période Covid, font également partie des priorités. Il s'agit de travailler la coordination et d'ouvrir l'établissement afin d'amener les personnes vers le droit commun, en créant de nouveaux partenariats et en leur proposant des pratiques d'activités individuelles ou collectives avec des associations locales.

Je souhaite aussi avancer sur la question de l'aide aux aidants, en développant de nouvelles modalités d'accompagnement, plus souples.

JUSTEMENT, QUELLE PLACE TIENNENT LES AIDANTS, LES FAMILLES ?

Les familles ont une place de fait, à travers le CVS et les différentes occasions de rencontre. Plusieurs d'entre elles participent déjà au Comité de pilotage sur la qualité, à la démarche d'évaluation... Et nous souhaitons aller au-delà, en les impliquant avec les personnes accompagnées dans le fonctionnement et les changements de l'établissement, particulièrement par le biais des commissions. Nous aimerions également les convier à des formations partagées.

HOMMAGE

► Le 15 mai 2023 *Arlette Alix*



Arlette Alix a été très investie dans la vie de l'Adapei 69. Elle était la créatrice des loisirs dans les années 1960, devenus aujourd'hui l'association ALOVA. Elle animait également des interventions dans les écoles pour sensibiliser au handicap. Sa fille Françoise est accompagnée au Foyer La Gaieté (Thizy-les-Bourgs).

Adieu et merci à une "militante du bonheur et de l'altruisme". Il y a quelques semaines, Arlette Alix nous a quittés, à près de 102 ans, toujours très reconnaissante à l'Adapei 69 d'accueillir depuis 40 ans à la Gaieté

Françoise, la 3^e de ses 4 enfants.

L'Association doit beaucoup à Arlette, d'abord pour son engagement indéfectible auprès de toutes ces familles sans solution qu'elle a soulagées par l'organisation de loisirs le samedi, pour la création et l'animation du groupe d'intervention de sensibilisation au handicap dans les écoles et les entreprises, pour toutes les actions auxquelles elle a participé.

Arlette, c'était l'intelligence, la bienveillance, la tolérance, la discrétion, le sens de l'accueil, c'était de l'intérêt à tout, et à chacun...

Renée Mériaux, ancienne Vice-présidente à l'Action associative

► Le 9 mai 2023

Décès de *Marie-Laure Bourbon*, âgée de 56 ans. Marie-Laure était accompagnée à la MAS Paul Mercier (Lyon 5) depuis 1985.

► Le 30 mai 2023

Décès d'*Odette Marquant*, à l'âge de 79 ans. Mme Marquant avait été directrice de l'IME L'Espérance (Caluire-et-Cuire).

► Le 10 juin 2023

Décès de *Dimitri Micault*, âgé de 4 ans. Dimitri était accompagné par le CAMSP Champvert (Lyon 5).

L'Adapei 69 adresse tout son soutien à leurs proches et une pensée aux équipes qui ont accompagné ces personnes au fil de leur parcours.



CONTACTS UTILES

Unapei
Tél. 01 44 85 50 50

Unapei Auvergne-Rhône-Alpes
Tél. 07 61 73 19 83

Adapei

Ain	Tél. 04 74 23 47 11
Ardèche	Tél. 04 75 33 05 57
Drôme	Tél. 04 75 82 13 82
Loire	Tél. 04 77 34 34 34
Rhône	Tél. 04 72 76 08 88
Savoie	Tél. 04 79 71 95 07
Haute-Savoie	Tél. 04 50 46 55 69

ASSOCIATIONS AFFILIÉES À L'ADAPEI 69

Association de Gestion des Instituts du Haut Beaujolais - Agihb (Secteur Thizy-Amplepuis)
Michel Verdier - Tél. 06 82 98 73 93

Association des Monts du Lyonnais
Joseph Ressaud - Tél. 04 74 26 00 00

ASSOCIATIONS PARTENAIRES

Association Alova
(Loisirs et vacances adaptés)
75, cours Albert Thomas - 69003 Lyon
Tél. 04 72 76 08 88
Jean-Luc Zacharie
Alova@adapei69.fr

Association Autisme 69
Nicole Clavaud : Tél. 04 69 60 04 41

Association Trisomie Geist 21
Tél. 04 78 44 25 67
trisomie21rhone@orange.fr

Association Soleil
Dominique Vila : Tél. 04 78 35 85 51
dominiquevila@hotmail.com

ATMP (Association tutélaire des majeurs protégés)
Tél. 04 72 69 25 12

ADMINISTRATIONS

Maison Départementale et Métropolitaine des Personnes Handicapées du Rhône (MDMPH)
8, rue Jonas Salk - 69007 Lyon
handicap@grandlyon.com
Tél. 04 26 83 86 86

Agence Régionale de Santé Auvergne-Rhône-Alpes (ARS)
241, rue Garibaldi - 69418 Lyon CEDEX 03
Tél. 04 72 34 74 00

Hôpital du Vinatier
Tél. 04 37 91 55 55

Hôpital Saint-Jean de Dieu
Tél. 04 37 90 10 10

Hôpital Saint-Cyr-au-Mont-d'Or
Tél. 04 72 42 19 19

KEOLIS AUTOCARS PLANCHE

8 FORME RECRUTE SES FUTURS CONDUCTEURS ET CONDUCTRICES DE CARS EN CDI !

➔ Transporter, Accueillir et Renseigner nos voyageurs !

RÉVÉLEZ-VOUS, REJOIGNEZ-NOUS !

NOUS CONTACTER : 04 74 09 30 13 ou planche-recrutement@keolis.com

Pour la mutuelle des travailleurs d'ESAT, l'Adapei 69 a choisi

Intégrance
La mutuelle des solidarités

Pour tout renseignement : www.integrance.fr 09 77 401 948 Service gratuit + prix appel

PERRIER
Froid & Cuisines professionnelles

Siège social
ZI St Nizier - 71100 MARCIGNY
Tél. 03 85 25 17 45
Mail : contact@perrier-sas.fr

Agence Chalon
63 rue des Lieutenants André
71100 CHALON-SUR-SAÔNE

Siège Dijon
19 rue des Grandes Varennes - 21121 AHUY
Tél. 03 80 71 01 02


Agence Lyon
14 rue des Dahlias - 69003 LYON
Tél. 03 85 25 17 45

LIS Extincteurs - Poteau Incendie
R.I.A. - Colonne Sèche
Extinction Automatique
Eclairage de Secours
Désenfumage - Alarme
Signalétique - Formation

INCENDIE-SÉCURITÉ
Rhône-Alpes

39, Allée Paul Forge - 42153 Riorgues
Tél : 04.77.68.07.28 - Fax : 04.77.70.25.07
E-mail : contact@lis-ra.com

apsau Service d'installation et de maintenance d'extincteurs mobiles (réglement 14 - 1P 201)



Nos équipes s'engagent auprès des établissements de l'Adapei 69 pour sensibiliser les personnes en situation de handicap et leur donner des conseils concrets pour améliorer leur équilibre alimentaire au quotidien.

Focus action !

Nos ateliers nutritionnels

« Comment faire ses courses »


- Qu'est-ce que l'équilibre alimentaire ?
- Connaître les produits faciles à cuisiner
- Découvrir les légumes de saison en les cuisinant sous toutes leurs formes (cru, cuit, mousse, etc.)
- Les bonnes portions par type d'aliments
 - Comprendre les nutriscores
- Recettes rapides et gourmandes pour tous !



restalliance

VOUS SERVIR PAR CŒUR

Restalliance, partenaire de l'Adapei 69
pour le bien-être alimentaire !

Domino RH recrute via son association  son agence Domino care.
Nous recherchons **des personnes** (diplômées ou pas) **expérimentées et motivées pour accompagner** dans les gestes de la vie quotidienne les résidents des établissements de l' ADAPEI 69 et du medico-social.
Missions régulières et ponctuelles.

 **domino care**
intérim & CDI médico-social


ASSISTTM COOPERATION
& SERVICE

Retrouvez nous :

Domino ACS
32 rue Servient - 69003 Lyon

04 27 46 18 21
Astreinte 07 57 08 27 57

acslyon@domino-rh.com

TARGE
Miroiterie depuis 1907
— Le savoir-verre — 

Tél. 04 78 72 22 66
Fax 04 78 72 78 72
www.miroiterie-targe.fr

58, rue de Marseille
69007 LYON



VENTE – INSTALLATION

**Dépannage
dans la journée**

**Vitrages isolants
Glaces argentées
Dalles de sol
Aluminium-plexiglas
Verres de cheminées
Remplacement fenêtre
bois, PVC et Aluminium
Découpe de verre
Sablage**